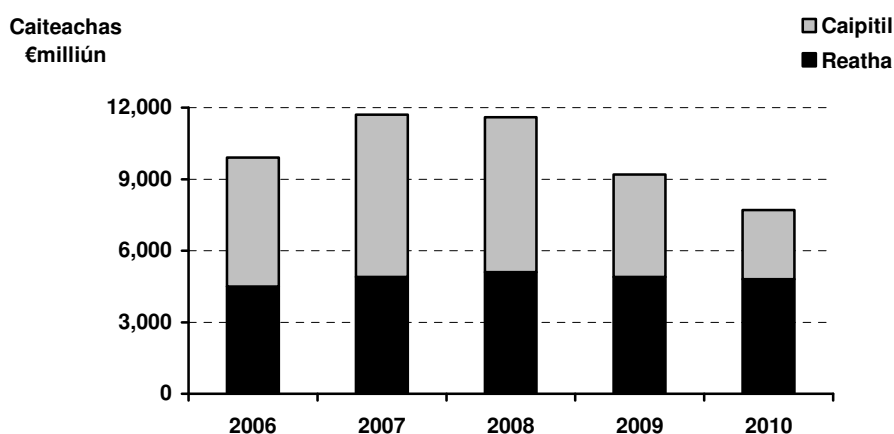


16 Maoiniú ón Rialtas Lárnach do na hÚdaráis Áitiúla

- 16.1 Áirítear gur ionann caiteachas comhiomlán na n-údarás áitiúil in 2010 (an bhliain dheiridh a bhfuil eolas ar fáil ina taobh) agus €7.7 mbilliún. Chuimsigh sé seo thart ar €2.9 mbilliún i gcaiteachas caipitil, agus thart ar €4.8 mbilliún i gcaiteachas reatha (féach Fíor 16.1).¹

Fíor 16.1 Caiteachas ag údaráis áitiúla de réir cineáil, 2006 go 2010



Foinse: An Roinn Comhshaoil, Pobail agus Rialtais Áitiúil

- 16.2 Bíonn cruthú nó fáil sócmhainní ag údarás áitiúil de thoradh ar chaiteachas caipitiúil údarás áitiúil a mbíonn úsáid acu taobh amuigh den bhliain in ar cuireadh ar fáil iad e.g. tógáil bóithre, tógáil nó ceannach tithe, linn snámha, leabharlann, etc. Maoinítear cláir chaipitiúla údarás áitiúil den chuid is mó trí dheontais Stáit ó fhoinsí éagsúla, le roinnt maoinithe ó thobhaigh forbartha, iasachtaí, acmhainní inmheánacha féin agus díol maoinne.
- 16.3 Clúdaíonn caiteachas reatha ag údaráis áitiúla (ar a dtugtar caiteachas ioncaim ar uairibh) reáchtáil údarás áitiúil ó lá go lá lena n-áirítear tuarastail foirne, cothabháil tithíochta, pinsin, costais oibríochtúla ionaid chóireála uisce, etc. Maoinítear caiteachas reatha ó fhoinsí éagsúla, lena n-áirítear deontais ón Státhchiste agus ó Chiste de chuid an Rialtais Áitiúil (thart ar 44% den iomlán in 2010), rátaí údarás áitiúil (thart ar 30%) agus muirir d'earraí agus do sheirbhísí mar mhuirir uisce thráchtála, cíos tithe, muirir pháirceála, etc. (thart ar 26%). Ní hionann an ranníocaíocht don chaiteachas reatha ó fhoinsí éagsúla ioncaim ag na húdaráis.
- 16.4 Is é cuspóir na caibidle seo léargas ginearálta a thabhairt ar na cistí a thagann ó fhoinsí Rialtais lárnach nó trí na foinse sin go dtí údaráis áitiúla, agus ar na críocha ar ar soláthraíodh na cistí. Déanann sé athbhreithniú freisin ar tháscairí feidhmíochta seirbhísí cóiréala dramhuisce agus cuireann nuashonraí ar fáil maidir le himthosca áirithe a raibh tuairisc orthu roimhe seo.

¹ Ní raibh comhthiomsú táirgeachta caiteachas údarás áitiúil do 2011 tugtha chun críche go fóill ag an Roinn Comhshaoil, Pobail agus Rialtais Áitiúil agus an tuarascáil seo á hullmhú.

Aistrithe ón Rialtas Lárnach

- 16.5** B'ionann agus €3.5 billiún aistrithe maoinithe ó fhoinsí rialtais lárnach go húdaráis áitiúla i 2011. Tháinig thart ar 83% de ó mhaoiniú Státchiste a soláthraíodh trí na vótaí do ranna Rialtais. Tháinig an maoiniú neamh-Státchiste (17% den iomlán) ó Chiste an Rialtais Áitiúil agus ón gCiste Comhshaoil. Leagann Fíor 16.2 amach na foinsí maoinithe ó fhoinsí Rialtais lárnaigh chuig údaráis áitiúla gach bliain ó 2007 go 2011.

Fíor 16.2 Foinsí Maoinithe an Rialtais Lárnaigh d'Údaráis Áitiúla, 2007 go 2011

Foinse na gcistí	2007	2008	2009	2010	2011
	€m	€m	€m	€m	€m
Cistí Státchiste^a					
Vóta 25 — Comhshaol, Pobal agus Rialtas Áitiúil	2,584	2,804	2,401	1,828	1,353
Vóta 26 — Oideachas agus Scileanna	272	301	379	389	355
Vóta 32 — Iompar, Turasóireacht agus Spórt	1,508	1,400	1,505	1,596	1,192
Vótaí Eile	49	64	41	26	9
	4,413	4,569	4,326	3,839	2,909
Foinsí maoinithe eile					
An Ciste Rialtais Áitiúil ^b	1,049	1,102	897	575	561
An Ciste Comhshaoil	40	39	30	37	39
	1,089	1,141	927	612	600
Maoiniú ó gach foinse Rialtais lárnaigh	5,502	5,710	5,253	4,451	3,509

Foinse: Féach larscríbhinn A

Nótaí: a D'athraigh teidil vótaí i 2011. Úsáidtear na teidil vótaí nua anseo.

b An chuid nach mbaineann leis an Státchiste.

- 16.6** Úsáidtear na hacmhainní sa Chiste Rialtais Áitiúil go príomha chun maoiniú a chur ar fáil d'údaráis áitiúla dá ngníomhaíochtaí ó lá go lá agus do chothabháil bóithre nach bóithre náisiúnta iad.² Go dtí 2011, maoiníodh an Ciste go príomha trí fháltais mhótarchánach agus ranníocaíocht bhliantúil ón Státchiste a íoctar isteach sa Chiste ó Vóta Oifig an Aire Comhshaoil, Pobail agus Rialtais Áitiúil (Vóta 25).³ Tháinig deireadh le ranníocaíocht an Státchiste i 2012 agus tá fáltais an mhuirir teaghlaigh iníoctha ag úinéirí réadmhaoine cónaithe ó 2012.⁴ Faoi lúil 2012, bhí suas le €98 milliún bailithe.

- 16.7** Baintear úsáid as an gCiste Comhshaoil go príomha chun tacú le tionscnaimh, feachtais agus cláir dírithe ar an timpeallacht, cuid mhór díobh seo á eagraítear ag an leibhéal áitiúil nó réigiúnach faoi choimirce údarás áitiúil. Íoctar fáltais tobhaigh an mhála phlaistigh, a íocann tomhaltóirí agus a bhailíonn na Coimisinéirí Ioncaim ó mhiondíoltóirí, isteach sa Chiste freisin. Íoctar fáltais ón tobhach líonadh talún isteach sa Chiste chomh maith. Baintear úsáid as íocaíochtaí amach ón gciste chun cuidiú le tionscadail ar bhonn a gcumas an timpeallacht a chosaint agus a fheabhsú. (Déanann caibidil 27 athbhreithniú ar bhailiú na dtobhach araon).

2 Úsáidtear méid beag den chiste chun tacú le tionscnaimh áirithe eile bainteach le rialtas áitiúil.

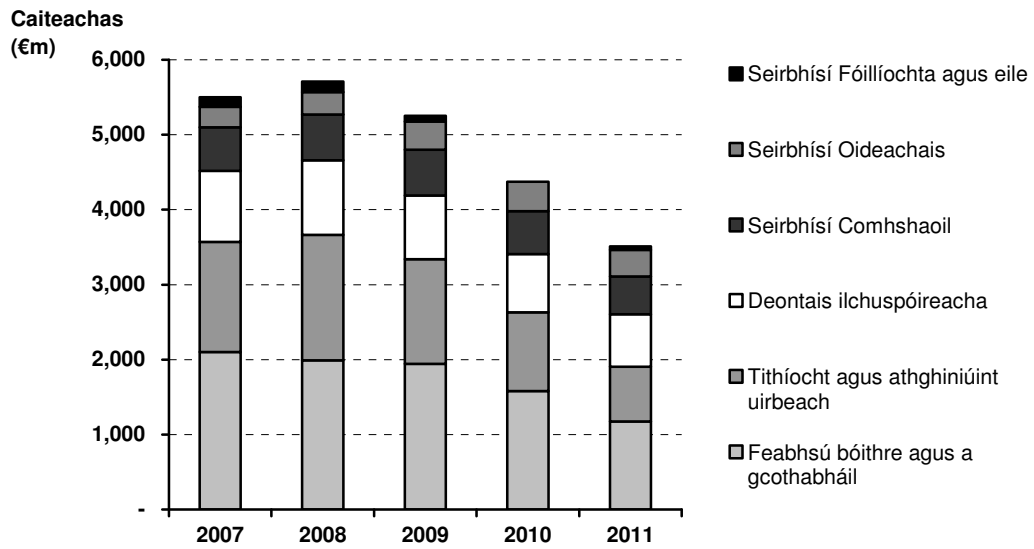
3 Déanann Caibidil 26 athbhreithniú ar shaincheisteanna maidir le bailiú mótarchánach.

4 An tAcht Rialtais Áitiúil (Muirer Teaghlaigh) 2011. Tá an Ghníomhaireacht Bainistíochta Rialtais Áitiúil freagrach as bailiú an mhuirir thar ceann na hearnála. Is beart eatramhach an muirear teaghlaigh agus tabharfar cáin mhaoine isteach ina áit.

Feidhmiú Maoinithe

- 16.8** Ní mór formhór an mhaoinithe a fhaightear ón rialtas lárnach agus a sholathraítear d'údaráis áitiúla a úsáid le haghaidh seirbhísí sonracha de chuid na n-údarás áitiúil. Is féidir iad seo a rangú i sé aicme leathana.
- **Athghiniúint Uirbeach agus Tithíochta** – Cuireann an Roinn Comhshaoil, Pobail agus Rialtais Áitiúil formhór mór an mhaoinithe do thithíocht agus do ghiniúint uirbeach ar fáil go díreach d'údaráis áitiúla. Úsáideann na húdaráis áitiúla an maoiniú sin do sholáthar tithíochta rialtais áitiúil, d'obair athghiniúna agus feabhais, cóiríocht don lucht siúil, tithíocht dheonach agus comharthithíocht, an Scéim um Chóiríocht ar Cíos, deontais d'oiriúnú tithe, agus cóiríocht do dhaoine gan dídean.
 - Bíonn an maoiniú lárnach go léir beagnach (92%) a chuirtear ar fáil d'údaráis áitiúla chun tacú le seirbhísí comhshaoil dírithe ar infheistíocht sna seirbhísí uisce, agus is í an Roinn Comhshaoil, Pobail agus Rialtais Áitiúil den chuid is mó a chuireann an maoiniú ar fáil. Tagann fuílleach an mhaoinithe i ndáil le seirbhísí comhshaoil ón Roinn Ealaíon, Oidhreachta agus Gaeltachta, ón gCiste Rialtais Áitiúil agus ón gCiste Comhshaoil.
 - **Feabhsú Bóithre agus a gCothabháil** – Is ar an Údarás um Bóithre Náisiúnta, a oibríonn faoi choimirce na Roinne Iompair, Turasóireachta agus Spóirt, a leagtar an cúram maidir le feabhsú na mbóithre náisiúnta agus a gcothabháil. Is iondúil maidir le tionscadail an Údaráis a thabhairt i gcrích go n-úsáidtear na húdaráis áitiúla mar ghníomhairí agus gur tríothu a dhéantar caiteachas an Údaráis. Déantar leithdháileadh ar airgead ón gCiste Rialtais Áitiúil leis an Roinn Iompair, Turasóireachta agus Spóirt maidir le caoi mhaith a choinneáil ar na bóithre réigiúnacha agus ar na bóithre áitiúla. Íocann an Roinn sin deontais i ndáil leis an obair sin leis na húdaráis áitiúla.
 - **Seirbhísí Oideachais** – Íocann an Roinn Oideachais agus Scileanna ar ais an costas a bhaineann le deontais ardoideachais a thugann na húdaráis áitiúla. Ach tá údarás bronnta deontais náisiúnta nua bunaithe – Student Universal Support Ireland. Caithfidh gach mac léinn nua atá ag cur isteach ar thacaíocht faoin scéim deontais do mhic léinn don bhliain acadúil 2012/2013 iarratas a dhéanamh ar an údarás nua. Íocann an Roinn ar ais leis na húdaráis áitiúla chomh maith an costas a bhaineann le sochair aoisliúntais a chur ar fáil don lucht foirne atá imithe amach ar pinsean ó na Coistí Gairmoideachais agus ó na hInstitiúidí Teicneolaíochta ar comhaltaí iad i Scéim Aoisliúntais na Múinteoirí Gairmoideachais nó i Scéim Aoisliúntais na hÉarnála Oideachais faoi seach. Ach tá próiseas ar bun leis an bhfeidhm seo a aistriú go dtí an Rannóg Pinsin PMG sa Roinn Airgeadais a ghlacfaidh freagracht as feidhm íocaíochta aisce agus pinsean, in áit na n-údarás áitiúil.
 - **Seirbhísí Fóillíochta agus Seirbhísí Áitiúla Eile** – Cuimsíonn sé seo maoiniú ón rialtas lárnach maidir le seirbhísí de chuid an údaráis áitiúil mar sheirbhísí leabharlainne agus cartlainne, obair thógála agus chothabhála ar linnte snámha agus tionscadail eile maidir le cúrsaí taitneamhachta poiblí agus cultúir, mar aon le seirbhísí dóiteáin agus seirbhísí éigeandála, agus seirbhísí dóibh siúd atá faoi mhíchumas.
 - **Deontais Chuspóirí Ginearálta** – Cuireann an Roinn Comhshaoil, Pobail agus Rialtais Áitiúil, tríd an gCiste Rialtais Áitiúil, maoiniú breise ar fáil d'údaráis áitiúla chun cuidiú leo an t-easnamh idir a bhfoinsí eile ioncaim agus costas na seirbhísí a chuireann siad ar fáil, lena n-áirítear costais riaracháin na n-údarás áitiúil féin.
- 16.9** Léiríonn Fíor 16.3 miondealú ar na haistrithe d'údaráis áitiúla do 2007 go 2011 a thaispeánann na cláir a raibh tacaíocht á bhfáil acu (tá miondealú mionsonraithe ar fáil in Iarscríbhinn A). I 2011, bhain aon trian den soláthar iomlán le feabhsuithe ar bhóithre agus le hobair chothabhála, cuireadh beagán sa bhreis ar aon chúigiú ar fáil do chlár thithíochta agus athghiniúna uirbigh, agus b'ionann agus beagán faoi bhun aon chúigiú an maoiniú do chuspóirí ginearálta.

Fíor 16.3 Aistriú ón rialtas lárnach go dtí na húdarás áitiúla, de réir cláir caiteachais 2007 go 2011



Foinse: Féach larscríbhinn A

Bearta Feidhmíochta do Chóireáil Dramhuisce Uirbigh

- 16.10** Tá freagracht fhoriomlán as seirbhísí uisce an Stáit – i.e. infhaighteacht uisce le n-ól agus bailiú agus cóireáil dramhuisce – ar an Roinn Comhshaoil, Pobail agus Rialtais Áitiúil (an Roinn). Tá an fhreagracht ar chomhairlí cathrach agus contae (údaráis seirbhísí uisce) as soláthar agus as cothabháil seirbhísí uisce poiblí. Bunaíodh comhlacht nua stáit, Uisce Éireann, leis an bhfreagracht as seirbhísí uisce a thogáil ó na húdaráis áitiúla.
- 16.11** Le deich mbliana anuas, infheistíodh thart ar €4.5 bhiliún d'airgead an Stáit i gcosaint agus i gcaomhnú seirbhísí uisce faoin gClár Infheistíochta Seirbhísí Uisce, agus caitheadh €3.2 bhiliún de ar infreastruchtúr dramhuisce. Maoiníodh €107 milliún breise de chaiteachas dramhuisce tríd an gClár Uisce Tuaithe. Léiríonn sé seo na riachtanais infheistíochta is gá chun a chinntiú go gcomhlíontar an Treoir um Chóireáil Dramhuisce Uirbigh de chuid an AE 1991 (an Treoir).
- 16.12** Cuidíonn bearta feidhmíochta agus táscairí ábhartha agus tráthúla do chlár chun cinntí faoi leithdháileadh a dhéanamh agus chun tacú le seachadadh seirbhíse agus cuntasacht éifeachtach agus éifeachtúil. Déanann na míreanna seo a leanas athbhreithniú ar na táscairí feidhmíochta atá ar fáil do sheirbhísí cóireála dramhuisce uirbeacha.

Ceanglais na Treorach

- 16.13** Tugann Rialacháin um Chóireáil Fuíolluisce Uirbigh 2001 (I.R. Uimh. 254 de 2001) arna leasú, éifeacht don Treoir um Chóireáil Dramhuisce Uirbigh (91/271/CEE). Is iad seo príomhcheanglais na Treorach
- soláthar sceidealaithe córas bailiúcháin dramhuisce agus ionad cóireála bunaithe ar mhéid an dobharcheantair agus ar an gcineál dobharlaigh ina scaoiltear an dramhuisce amach (fionnuisce, inbhearach nó cósta, íogair nó neamhíogair)⁵
 - monatóireacht á déanamh ag údaráis seirbhísí uisce ar scaoileadh amach ó ionaid chóireála dramhuisce (lena n-áirítear minicíocht na monatóireachta).
- 16.14** Is í an Ghníomhaireacht um Chaomhnú na Timpeallachta (EPA) an t-údarás reachtúil do thuairisciú ar cháilíocht na n-eisilteach atá á scaoileadh as ionaid chóireála, séaraigh nó píobáin draenála atá dílsithe sna húdaráis áitiúla, rialaithe acu nó in úsáid acu. Foilsíonn an EPA tuarascálacha bunaithe ar eolas a chuireann údaráis áitiúla ar fáil.
- 16.15** Chuir tuarascáil de chuid an EPA a foilsíodh i bhFeabhra 2012 athbhreithniú ar fáil ar oibriúchán ionad cóireála dramhuisce uirbeach, agus úsáid á baint go príomha as sonraí do 2008 agus 2009. Chuir nuashonrú ar an dtuarascáil sin a foilsíodh i Meitheamh 2012 sonraí ar fáil do 2010 freisin.⁶ Áirítear sna tuarascálacha sonraí ar an infreastruchtúr atá ann agus ar fheidhmíocht ionad cóireála.
- 16.16** Cuireann na tuarascálacha sonraí luachmhara ar fáil faoi leibhéal na cóireála dramhuisce a sholáthraítear agus faoi thorthaí na tástála a rinneadh ar sceitheadh ó ionaid chóireála. Ceadáíonn siad freisin measúnú a dhéanamh ar a mhéid is atá Éire ag comhlíonadh ceanglas na Treorach. Ach baintear ó úsáideacht na dtuarascálacha trí mhoill ar an bhfoilsíúchán. Níl aon eolas ar fáil ar an chostas cóireála dramhuisce in aghaidh an aonaid.

5 Tugtar ceirtleán ar dhobharcheantar sa Treoir. Is cnuasach/bailiúchán/réimse geografach é ceirtleán a bhfreastalaíonn an t-ionad cóireála air.

6 *Fócas ar Sceitheadh Dramhuisce Uirbeach in Éirinn, Feabhra 2012, agus Tuarascáil Nuashonraithe, Meitheamh 2012.*

16.17 Mhol athbhreithniú luach ar airgead a rinne an Roinn i 2010 gur chóir sonraí a d'fhorbair an EPA chun tionchar cáilíochta uisce ar infheistíocht i ndramhuisce a mheas, a chomhordú níos rialta agus iad a úsáid mar tháscaire toraidh chun tionchar clár sa todhchaí a mheas.⁷

Leibhéal na Cóireála Dramhuisce a Chuirtear ar Fáil

16.18 Cuireann tuarascálacha an EPA sonraí ar fáil faoi na hionaid chóireála uile atá faoi réir an phróisis cheadúnaithe maidir le sceitheadh dramhuisce i.e. iad sin a bhfuil coibhéis áitritheora sa bhreis ar 500 acu. Chuir údarás seirbhísi uisce áirithe isteach ar cheadúnas i leith ionad cóireála níos lú in oirchill méaduithe ar an gcoibhéis áitritheora amach anseo agus tá siad seo san áireamh sna sonraí a tuairiscíodh. Leagann Fíor 16.4 amach mionsonraí faoi leibhéal na cóireála dramhuisce a chuirtear ar fáil san 538 ionad atá clúdaithe i dtuarascáil nuashonraithe 2010. Tá achoimre ar leibhéal na cóireála a sholáthraítear d'ionaid i ngach údarás áitiúil leagtha amach in Iarscríbhinn B.

Fíor 16.4 Leibhéal na Cóireála Dramhuisce a Soláthraíodh in 2010

Leibhéal na cóireála	An choibhéis áitritheora			Uile	
	Níos lú na 2,000	2,000 go 10,000	Breis is 10,000		
Gan chóireáil ar bith nó réamhchóireáil	25	7	6	38	7%
Cóireáil phríomhúil	61	7	—	68	13%
Cóireáil thánaisteach	175	59	26	260	48%
Cóireáil thánaisteach agus cothaitheach	93	51	28	172	32%
Iomlán	354	124	60	538	100%

Foinse: EPA: **Tuarascáil Nuashonraithe** (Meitheamh 2012) ar shonraí a cuireadh i láthair i dTuarascáil EPA **Fócas ar Sceití Dramhuisce Uirbeacha in Éirinn** a foilsíodh i bhFeabhra 2012.

16.19 Bhí cóireáil thánaisteach nó cóireáil thánaisteach le laghdú cothaitheach á gcur ar fáil ag 432 ionad in iomlán nó 80% d'ionaid in 2010.

16.20 Ceanglaíonn an Treoir ar bhallstáit a chinntiú go bhfuil an dramhuisce uirbeach ar fad a théann isteach i gcórais bhailiúcháin (le coibhéis áitritheora sa bhreis ar 2,000) faoi réir cóireála tánaistí, nó cóireála tánaistí le laghdú cothaitheach.⁸ In 2011, bhí 18 n-ionad nár chomhlíon leibhéal na cóireála atá leagtha síos sa treoir go fóill. Tá siad seo ar fáil i bhFíor 16.5. Áirítear nach mbeidh an chóireáil riachtanach ar fáil i ngach ionad go dtí 2015.

⁷ **Tuarascáil ar an Athbhreithniú ar Luach ar Airgead Cláir Infheistíochta na Seirbhísi Uisce 2007 – 2009**, a foilsíodh in 2010.

⁸ Is gá 'cóireáil chuí' do dhramhuisce ó cheantair uirbeacha a bhfuil daonra níos lú ná 10,000 atá á sceitheadh go dtí ceantair chósta.

Fíor 16.5 Dobharcheantair ina nÉilítear Cóireáil Thánaisteach, agus Cóireáil le Laghdú Cothaitheach ach nach raibh ar fáil in 2010

Comhairle Contae	Leibhéal na cóireála le cur ar fáil	Dobharcheantar
Corcaigh	Tánaisteach	An Sciobairín An Cóbh An Pasáiste/Baile an Mhanaigh Rinn an Scidigh/Bun an Tábhairne /Carraig Uí Leighin Eochail
	Tánaisteach le laghdú cothaitheach	Carraig Thuathail
Cathair Chorcaí	Tánaisteach le laghdú cothaitheach	Cathair Chorcaí ^a
Dún na nGall	Tánaisteach	Bun an Phobail
	Tánaisteach le laghdú cothaitheach	Na Cealla Beaga
Fine Gall	Tánaisteach	Lusca
Gaillimh	Tánaisteach	An Clochán
Mórcheantar BÁC	Tánaisteach le laghdú cothaitheach	An Rinn ^a
Ciarraí	Tánaisteach le laghdú cothaitheach	Trá Lí ^a
Cill Chainnigh	Tánaisteach le laghdú cothaitheach	Cathair Chill Chainnigh agus a Purláin ^a
Lú	Tánaisteach le laghdú cothaitheach	Dún Dealgan ^a
Loch Garman	Tánaisteach le laghdú cothaitheach	Inis Córthaidh ^a
Cill Mhantáin	Tánaisteach	Bré An tInbhear Mór

Foinse: EPA, *Fócas ar Sceitheadh Dramhuisce Uirbigh in Éirinn* Feabhra 2012.

Nóta: a Tá cóireáil thánaisteach ar fáil do na dobharcheantair seo agus teastaíonn laghdú cothaitheach freisin.

Tástáil Sceitheadh Dramhuisce

- 16.21** Sonraíonn an Treoir caighdeán cháilíochta do sceitheadh dramhuisce i gceantair uirbeacha trí thagairt do thrí pharaiméadar – éileamh bitheolaíoch ar ocsaigin (BOD), éileamh ceimiceach ar ocsaigin (COD) agus solaid ar fuaidreamh in iomlán (TSS). Leagann an Treoir amach freisin íosmhéid samplaí ar chóir anailís a dhéanamh orthu chun comhlíonadh na gcaighdeán cáilíochta a chinneadh. Tá sé éigeantach go gcomhlíonfaí an leibhéal samplála agus na caighdeán cháilíochta do sceitheadh ó cheantair uirbeacha níos mó (iad sin ina bhfuil coibhéis áitritheora de 10,000 nó níos mó) agus do cheantair le coibhéis áitritheora de 2,000 nó níos mó a sceitheann isteach i bhfionnuisce nó in inbhir. Úsáideann an EPA na caighdeán atá sa Treoir mar threoir chun feidhmíocht na n-ionad uile a mheasúnú.
- 16.22** Is féidir go mainneodh ionaid chóireála ina gcuirtear cóireáil thánaisteach ar fáil (432 in 2010) caighdeán na Treorach a chomhlíonadh de bharr líon neamhleor samplaí á scrúdú/duairisciú nó toisc gur theip ar na samplaí a tógadh na caighdeán cháilíochta a chomhlíonadh.

- 16.23** Braitheann líon na samplaí ar chóir a thógáil agus anailís a dhéanamh orthu ar an dobharcheantar a bhfreastalaíonn an t-ionad cóireála air. In 2010 bhí ráta comhlíontachta 94% ag ionaid chóireála tánaistí le ceanglais na Treorach ar an líon samplach. Bhí cúig ionad nár chuir aon torthaí samplacha chuig an EPA in 2010. Ba é 58% an ráta comhlíontachta le caighdeán cháilíochta sceite in 2010 ag ionaid a raibh cóireáil thánaisteach acu (féach Fíor 16.6).

Fíor 16.6 Rátaí Comhlíonta Minicíocht Samplála agus Cáilíocht Sceite, Ionaid a bhfuil Cóireáil Thánaisteach acu, 2010

	2010
Ionaid a bhfuil cóireáil thánaisteach acu	432
An ráta lena ndéantar ceanglais an líon samplála a chomhlíonadh	94%
An ráta lena ndéantar ceanglais cháilíochta sceite a chomhlíonadh	58%

Foinse: **Tuarascáil Nuashonraithe** (Meitheamh 2012) ar shonraí a cuireadh i láthair i dTuarascáil an **Fócas ar Sceitheadh Dramhuisce Uirbigh in Éirinn** a foilsíodh i bhFeabhra 2012.

Dearcadh an EPA

- 16.24** Maidir le bearta agus le táscairí feidhmíochta, dhearbhaigh an EPA go bhfuil dhá ionstraim eile ann atá faoi stiúir an AE ó tháinig an Treoir um Chóireáil Dramhuisce Uirbigh i bhfeidhm. Is iad seo an Chreat-Treoir Uisce 2000 agus na Rialacháin Sceite Dramhuisce 2007.
- 16.25** Maidir le dramhuisce uirbeach, tá sé d'aidhm ag an gCreat-Treoir Uisce 2000 uiscí d'ardchaighdeán a chosaint ó thionchar sceitheadh dramhuisce, truailiú comhshaoil a chosc ó sceitheadh dramhuisce agus cáilíocht na n-uiscí atá truailithe ag sceitheadh dramhuisce a athbhunú. Is céim shuntasach chun cinn i dtreo ceanglais na Creat-Treorach Uisce a chomhlíonadh a bheidh san obair leis an Treoir um Chóireáil Dramhuisce Uirbigh a chomhlíonadh.
- 16.26** Tá 536 iarratas ar cheadúnais sceite dramhuisce faighte ag an EPA faoi na Rialacháin Sceite Dramhuisce 2007 agus tá 204 eisithe. Áirítear i gcuid mhaith ceadúnas ceanglas go ndéanfaí uasghrádaithe infreastruchtúir agus feabhsúcháin faoi dhátaí sonracha chun cáilíocht sceite dramhuisce a fheabhsú, na huiscí a ghlacann leis an dramhuisce a chosaint agus/nó Treoracha Eorpacha a chomhlíonadh. Nuair a dhéantar measúnú ar na hiarratais ar cheadúnas atá fanta, creideann an EPA gur dóigh go dteastóidh maoiniú suntasach ó fheabhsúcháin bhreise agus uasghrádaithe infreastruchtúir.
- 16.27** Maidir le tuairisciú torthaí agus feidhmíocht ionad, mhaígh an EPA go leanann siad orthu ag comhlíonadh an cheanglais reachtúil – tuairisciú á dhéanamh ag eatrainmh nach mó ná dhá bhliain.⁹ Ó 2012, tá sé tiomanta d'fhoilsiú sonraí ar cháilíocht eisiltigh agus ar fheidhmíocht ionad do bhliain ar bith faoi dheireadh na bliana ina dhiaidh sin i.e. tá sé sceidealaithe go bhfoilseofar na sonraí do 2011 i 2012.

Conclúidí agus Moltaí – Cóireáil Dramhuisce

- 16.28** Comhordaíonn an EPA eolas feidhmíochta a cheadaíonn gur féidir measúnú a dhéanamh ar cháilíocht an sceite ó ionaid chóireála dramhuisce. Ach bíonn moill ar fhoilsiú sonraí – foilsíodh na sonraí do 2009 agus 2010 in 2012 – agus tá roinnt údarás áitiúil ann nach dtuairiscíonn na torthaí a theastaíonn. Fágann an mhoill ar thorthaí samplála agus feidhmíochta ionaid a thuairisciú go mbíonn se deacair cáilíocht sceite a nascadh le hinfheistíocht in infreastruchtúr dramhuisce.

Moladh 16.1: Ba chóir don Roinn údair na moilleanna i dtuairisciú cáilíochta sceite a iniúchadh agus spriocanna a leagan síos d'údaráis áitiúla chun na sonraí riachtanacha a chur ar fáil don EPA agus don EPA na torthaí comhorduithe a fhoilsiú. Ba chóir freisin indéantacht soláthar táscairí costais in aghaidh an aonaid de chóireáil dramhuisce a iniúchadh.

Freagra Oifigigh Cuntasaíochta na Roinne: Aontaím. Tabhairt isteach córas bainistithe sonraí nua ba chúis leis an moill ar fhoilsiúchán. Tá aghaidh tugtha air sin anois agus foilseofar tuarascálacha in am trátha sa todhchaí. Scrúdaíodh ceist na gcostas aonad caipitil san athbhreithniú Luach ar Airgead 2010, a thug ar aird deacrachtaí a eascraíonn maidir leis seo. Coinneofar an ní faoi bhreithniú sa Roinn.

- 16.29** Tá dul chun cinn suntasach déanta maidir le soláthar infreastruchtúir dramhuisce, ach tá 10 n-ionad cóireála fágtha nach gcuirtear an leibhéal cóireála a éilíonn an Treoir ar fáil iontu. Meastar nach mbeidh an leibhéal riachtanach ann i ngach ionad go dtí 2015.

Moladh 16.2: Ba chóir don Roinn tosaíocht a thabhairt d'infheistíocht sna ceantair sin a léiríonn an riosca is airde go dteipfidh orthu an Treoir a chomhlíonadh rud a d'fhéadfadh costais bhreise a tharraingt trí phíonóis airgeadais a ghearfaí.

Freagra Oifigigh Chuntasaíochta na Roinne: Aontaím. Tugann an Roinn tosaíocht cheana don infheistíocht chun comhlíonadh na Treorach a chinntiú agus téann i gcomhairle leis an EPA maidir leis seo. B'ionann líon na n-ionad a raibh an leibhéal cóireála riachtanach acu in 2010 agus coibhéis áitritheora de 93% de sceitheadh.

- 16.30** Tá roinnt ionad ann i gcónaí nach gcuirtear aon torthaí samplacha ar fáil ina leith don EPA nó nach dtógtar an líon riachtanach samplaí iontu. Oibríonn sé seo in aghaidh measúnú iomlán a dhéanamh ar cháilíocht sceite dramhuisce. Dá thoradh seo bíonn sé deacair monatóireacht a dhéanamh ar dhul chun cinn agus chun an obair is gá chun comhlíonadh iomlán a bhaint amach a mheas.

Moladh 16.3: Ba chóir don Roinn bacainní a aithint in aghaidh íoscheanglais samplála a chomhlíonadh agus spriocanna a leagan amach d'údaráis áitiúla chun na ceanglais sin a chomhlíonadh.

Freagra Oifigigh Cuntasaíochta na Roinne: Aontaím. Tá laghdú tagtha ar líon na n-ionad a mhainnigh ceanglais na Treorach a chomhlíonadh mar gheall ar shampláil neamhleor amháin, titim ó 30% i 2007 go 3% i 2010. Tá dul chun cinn substainteach déanta chun aghaidh a thabhairt ar easnaimh roimhe seo sa réimse seo.

- 16.31** In 2010 bhí 182 (42%) de na hionaid a bhfuil cóireáil thánaisteach acu nach gcomhlíonann na caighdeáin cháilíochta.

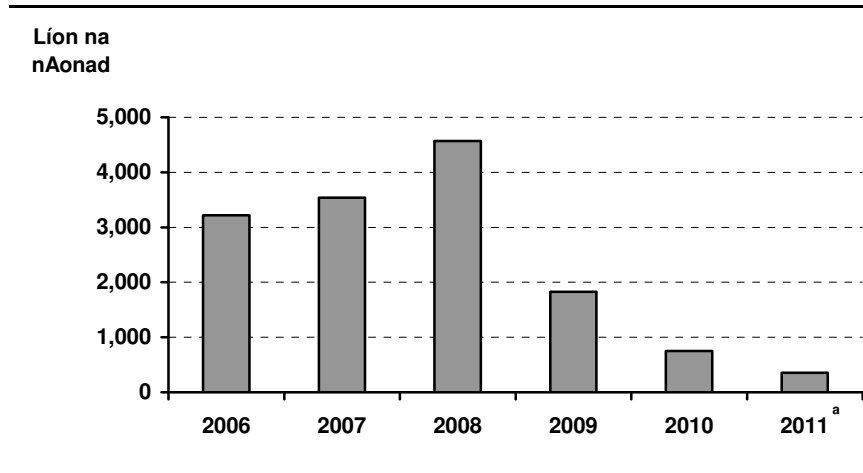
Moladh 16.4: Agus leibhéal na hinfheistíochta le blianta beaga anuas á chur san áireamh, ba chóir don Roinn iarracht a dhéanamh na cúinsí a fháil amach a bhaineann le cumas na n-ionad seo an caighdeán riachtanach cáilíochta a chomhlíonadh agus an gníomh ceartaitheach is gá a chinneadh.

Freagra Oifigigh Cuntasaíochta na Roinne: Aontaím. Tá infheistíocht shuntasach déanta sa réimse seo ach níorbh leor í le freastal ar riachtanais iomlána na hearnála. Áirítear go dteastódh €600 milliún in aghaidh na bliana le haghaidh infheistíochta caipitil suntasaí i seirbhísí uisce i gcomparáid le €371 mhilliún i gcaiteachas caipitil státchiste in 2011. Ba chóir go mbeadh samhail mhaoinithe níos inbhuanaithe ann anois as cruthú Uisce Éireann agus aistriú na freagrachta as seirbhísí cóireála uisce ó údaráis áitiúla go dtí comhlacht nua. Ba chóir go dtiocfadh feabhas suntasach ar fheidhmíocht oibríochtúil in ionaid aonair as conarthaí leibhéil seirbhíse idir údaráis áitiúla agus Uisce Éireann agus go gcinnteofaí comhsheasmhacht níos mó i gcaighdeáin. Shamhlaigh an measúnú neamhspleách a rinneadh ina leith seo go mbainfí éifeachtúlacht oibríochtúil amach trí bhuan-nósanna imeachta oibríochta, barraineachtaí scála i soláthar, úsáid níos mó teicneolaíochta tionscail an uisce agus buntáistí a baineadh amach trí mhaoirseacht ar oibríochtaí ag leibhéal réigiúnach (dobharcheantar), agus speisialtóireacht mhéadaithe. Toisc go mbeidh Uisce Éireann á rialú freisin ó pheirspictíocht eacnamaíoch de ag an gCoimisiún um Rialú Fuinnimh, beidh béim ó pheirspictíocht an tomhaltóra ar éifeachtúlacht seachadadh seirbhíse a fheabhsú agus ar chur le caighdeáin chomhshaoil a chomhlíonadh.

Tithíocht Shóisialta

- 16.32** Scrúdaigh Tuarascáil Speisialta 65, a foilsíodh in Iúil 2009, seachadadh tithe inacmhainne ag an Stát. Ar cheann de phríomhchinntí na tuarascála bhí go raibh stoc aonad tithíochta inacmhainne gan díol i seilbh údarás áitiúil (3,700 aonad go luath i 2009) de thoradh cúinsí margaidh a bhí i réim ag an am. Chinn an tuarascáil, i bhfianaise na gcúinsí margaidh athraithe agus coigeartuithe reachtúla beartaithe, go raibh sé riachtanach athbhreithiú a dhéanamh ar an réasúnaíocht a bhain le seachadadh tithíochta inacmhainne agus a chion ionchasach do chuspóirí beartas tithíochta amach anseo.
- 16.33** Bunaíodh an Chomhpháirtíocht um Thithe Incheannaithe in 2005 chun seachadadh tithe inacmhainne a chomhordú i mórcheantar Bhaile Átha Cliath. Níor chuir sí aon tithe inacmhainne ar fáil in 2009 nó 2010 agus tháinig deireadh léi ar 31 Nollaig 2010. Lean cláir thithíochta inacmhainne in údarás áitiúla orthu ag soláthar tithíochta inacmhainne in 2009, 2010 agus 2011, cé go raibh an ráta ag laghdú. Tá líon iomlán na n-aonad a cuireadh ar fáil thar an tréimhse 2006 go 2011 leagtha amach i bhFíor 16.7 thíos.

Fíor 16.7 Aonaid a Seachadadh Trí Thithíocht Inacmhainne



Foinse: An Roinn Comhshaoil, Pobail agus Rialtais Áitiúil

Nóta: a Réamhsonraí

- 16.34** D'fhógair ráiteas beartais tithíochta a d'fhoilsigh an Roinn i Meitheamh 2011 go raibh an Rialtas ag éirí as na cláir thithíochta inacmhainne go léir a bhí ann, rud a léirigh cúinsí margaidh tithíochta reatha. Bhí deireadh le cur leis na cláir mar chuid d'athbhreithniú ar Chuid V den Acht um Pleanáil agus Forbairt 2000.¹⁰
- 16.35** Tá comhaontuithe Cuid V ann faoi láthair a rinneadh i mblianta roimhe áit a mb'fhéidir go raibh tiomantas ag an Stáit cé nach dóigh go dtiocfaidh a bhformhór i gcrích. Faoi na nósanna imeachta atá ann faoi láthair, ní chuirtear an Roinn ar an eolas faoi thiomantas ón údarás áitiúil go dtí go mbíonn an obair thógála ar siúl agus go bhfuil comhaontú deiridh i scríbhinn ann idir an t-údarás áitiúil agus an forbróir. Níor chainníochtaigh an Roinn céard iad na dliteanais theagmhasacha atá ann, in iomlán nó de réir an údarás áitiúil.

¹⁰ Is meicníocht í Cuid V den Acht um Pleanáil agus Forbairt 2000 trínar féidir le húdarás áitiúla suas le 20% d'fhorbairtí beartaithe a fháil do sheachadadh tithíochta inacmhainne agus shóisialta.

- 16.36** Luaigh an tOifigeach Cuntasaíochta, mar chuid dá bainistíocht ar an gClár Infheistíochta Tithíochta Sóisialta, go lorgaíonn an Roinn eolas maidir le tiomantais chonarhacha amuigh ag údaráis áitiúla, lena n-áirítear maidir le comhaontuithe Cuid V. Déantar an t-eolas seo a nuashonrú go rialta.
- 16.37** Tá suirbhé á thabhairt chun críche ag an Roinn faoi láthair ar na haonaid tithíochta inacmhainne amuigh/gan a bheith díolta de réir an údaráis áitiúil. Meastar gur chóir go mbeadh na torthaí ar fáil faoi dheireadh an tsamhraidh 2012. Tá an Roinn tar éis pleananna a fhorbairt d'úsáid na n-aonad tithíochta inacmhainne sa stoc lena n-áirítear úsáid a bhaint as na haonaid do léasú sóisialta, aonaid a dhíol nuair is féidir agus an chuid eile a aistriú go dtí an stoc tithíochta sóisialta.

Conclúid agus Moladh – Tithíocht Shóisialta

- 16.38** Tá suirbhé ar an stoc tithíochta inacmhainne gan díol ar siúl. Idir an dá linn d'fhéadfadh go mbeadh tiomantais ag an Stát ag éirí as soláthar talún ag forbróirí do thithíocht inacmhainne agus shóisialta.

Moladh 16.5: Ba chóir don Roinn dul i dteagmháil leis na húdaráis áitiúla chun eolas a fháil faoi na dlíteanais theagmhasacha uile ag éirí as oibleagáidí ar fhorbróirí maidir le talamh a sholáthar do thithíocht shóisialta. Dhéanfaidh sé seo an suirbhé atá ar siúl a chomhlánú agus cuirfidh sé pictiúr soiléir ar fáil don Roinn faoin stoc ar lámh mar aon leis an stoc ar dóigh a bheidh ar fáil do sholáthar tithíochta sóisialta, agus aon cheangaltas ionchasach sa todhcháí.

Freagra na Roinne: Aontaímid. Leanfaidh an Roinn uirthi ag bailiú sonraí ina leith seo. Tá sé beartaithe athbhreithniú eile a dhéanamh ar cheangaltais mar chuid de phróiseas an phlean gnímh tithíochta le húdaráis áitiúla roimh dheireadh 2012.

Scéim Chomhiomlánaithe Talún

- 16.39** Cuireadh an Ghníomhaireacht Airgeadais do Thithe (HFA) ar bun chun airgead a chur ar fáil do thithíocht do na húdaráis áitiúla, lena n-áirítear airgead chun go gceannódh na húdaráis talamh d'fhorbairt tithíochta inacmhainne agus sóisialta. B'ionann luach iomlán na n-iasachtaí a chuir an HFA ar fáil agus €4.36 billiún ar 31 Nollaig 2011. B'ionann iomlán na suime a bhí gan íoc ag údaráis áitiúla don HFA i leith talún a fháil do thithíocht inacmhainne agus shóisialta agus thart ar €500 milliún.¹¹
- 16.40** Faoin Scéim Chomhiomlánaithe Talún féadfaidh údaráis tithíochta, faoi réir ceadú a fháil ón Roinn, taitte do scéimeanna cónaithe a bhfuil iasachtaí amuigh orthu a aistriú ón HFA go dtí cuideachta shainchuspóireach ar a dtugtar Housing and Sustainable Communities Limited (HSC Ltd) nuair a thagann an tráth a mbeadh na hiasachtaí le fuascailt agus ar an mbonn nach bhfuil aon phleananna gearrthéarmacha nó meántéarmacha d'fhorbairt na talún chun críche tithíochta.¹² Nuair a tugadh an scéim isteach i dtosach d'fhéadfadh údaráis tithíochta an iasacht a fhuascailt ón HFA roimh an talamh a aistriú go HSC Ltd. Chuir an Roinn maoiniú ar fáil leis an iasacht a fhuascailt.
- 16.41** Tar éis aithbhreithnithe ar oibríocht na scéime agus ar an ngá a bhí le héifeachtúlacht níos mó a bhaint amach i leith a maoinithe cuireadh socruithe leasaithe don Scéim Chomhiomlánaithe Talún in áit i Meitheamh 2012. Cé go bhfeidhmeoidh an scéim go ginearálta mar a rinne ó tugadh isteach í, déanfar iasachtaí HFA a aistriú anois, ar dhul in aibíocht dóibh, ina n-iasachtaí bliantacha 25 bliain. Beidh an íocaíocht bhliantach seo a bheidh dlíte ar na hiasachtaí seo le fáil ar ais ón Roinn ar an gcoinníoll gur glacadh leis an suíomh isteach sa scéim agus go bhfuil aistriú na talún go HSC Ltd tugtha chun críche.
- 16.42** Faoi Mheitheamh 2012, bhí an Roinn tar éis iarratais arbh fhiú thart ar €262.6 mhilliún iad (lena n-áirítear ús fabhráithe) a fháil ó 23 údarás agus ón nGníomhaireacht Foirgníochta Náisiúnta.¹³ Is ionann na hiarratais seo agus 121 suíomh agus 375 heicteár talún. Go dtí deireadh Meithimh 2012, cheadaigh an Roinn aistriú 47 suíomh go HSC Ltd agus d'íoc beagán thar €111 mhilliún chun na hiasachtaí rialtais áitiúil a fhuascailt ón HFA. Den 47 suíomh a cheadaíodh le cur san áireamh sa scéim tá 13 suíomh aistrithe go HSC Ltd agus tá naoi gcinn eile ag fanacht ar fhorghníomhú (tá na doiciméid chonartha dleathacha don aistriú sínithe). Tá an próiseas chun an talamh a aistriú don 25 suíomh atá fágtha ar siúl.

Fíor 16.8 Achoimre na Gníomhaíochta faoin Scéim Chomhiomlánaithe Talún go Meitheamh 2012

	Líon na n-iarratas	Líon na heicteár	Costas(€m)
Iarratais cheadaithe	47	172.7	111
díobh seo			
iarratais aistrithe	13	47.7	35
ag fanacht ar fhorghníomhú	9	30.5	20
próiseas ar siúl	25	94.5	56

Foinse: An Roinn Comhshaoil, Pobail agus Rialtais Áitiúil

11 €388 milliún do scéimeanna tithíochta sóisialta agus €112 milliún i leith scéimeanna tithíochta inacmhainne.

12 Bunaíodh Housing and Sustainable Communities Ltd, mar fho-cuideachta den Ghníomhaireacht Foirgníochta Náisiúnta leis an talamh a aistriódh chuige ó údaráis áitiúla faoin Scéim Chomhiomlánaithe Talún a bhainistiú.

13 Bhí talamh faighte ag an NBA thar na blianta agus luach iasachta thart ar €4 milliún air. Ní fheidhmíonn NBA níos mó (cé gur ann di go dleathach i gcónaí) agus tá na feidhmeanna a bhí fanta aici aistrithe go dtí an Ghníomhaireacht um Thithíocht agus Pobail Inbhuanaithe. Scoirfeadh an NBA go foirmiúil nuair a achtfar reachtaíocht phríomhúil ag leathnú feidhmeanna na Gníomhaireachta um Thithíocht agus Pobail Inbhuanaithe.

- 16.43** Íocadh thart ar €295,000 le HSC Ltd i leith costas riaracháin go Meitheamh 2012. Áirítear anseo na costais a bhaineann le hathbhreithniú agus le measúnú a dhéanamh ar thailte a cuireadh ar aghaidh le cur san áireamh sa Scéim Chomhiomlánaithe Talún.
- 16.44** Bunaíodh an Ghníomhaireacht um Thithíocht agus Pobail Inbhuanaithe i Lúnasa 2012. Áirítear ar a feidhmeanna obair chomhairleach agus taighde, seirbhísí comhairleachta agus athghiniúna. Soláthraíonn an t-ordú bunaithe go ndéanfadh an tArd-Reachtair Cuntas agus Ciste iniúchadh uirthi. Tá HSC Ltd freagrach i gcónaí as bainistíocht agus cothabháil tailte a aistríodh faoin Scéim Chomhiomlánaithe Talún.

Iarscríbhinn A Aistrithe ón rialtas lárnach go dtí na húdaráis áitiúla, de réir cláir chaiteachais 2007 go 2011

Aicme Caiteachais	2007 €m	2008 €m	2009 €m	2010 €m	2011 €m
Athghiniúint Uirbeach agus Tithíochta					
Soláthar do thithíocht shóisialta	1,382	1,571	1,297	961	655
Tithíocht inacmhainne etc	64	89	94	84	68
Tacaíochtaí tithíochta eile	6	7	4	6	4
Athghiniúint uirbeach	20	5	1	—	—
	1,472	1,672	1,396	1,051	727
Seirbhísí Comhshaoil					
Seirbhísí uisce agus sláintíochta	529	544	558	535	464
Bainistiú Dramhaíola	28	27	8	11	11
Athchúrsáil	12	22	14	14	12
Bearta comhshaoil eile	11	15	29	16	18
	580	608	609	576	505
Cothabháil agus feabhsú bóithre					
Bóithre náisiunta	1,476	1,374	1,488	1,166	723
Bóithre nach bóithre náisiunta iad	623	616	455	412	453
	2,099	1,990	1,943	1,578	1,176
Seirbhísí oideachais					
Deontais ardoideachais	126	137	160	172	184
Aoisliúntas foireann mhúinteoireachta ar scor	146	164	219	217	171
	272	301	379	389	355
Áineas agus seirbhísí áitiúla eile					
Linnte snámha	25	20	11	3	10
Seirbhís leabharlainne	17	15	9	6	7
Deontais spóirt, páirceanna súgartha agus tionsadail chultúrtha	9	7	10	21	9
Seirbhísí dóiteáin agus éigeandála	24	24	20	19	12
Seirbhísí oidhreachta (oidhreacht ailtireachta)	7	8	6	5	1
Seirbhísí Míchumais	15	15	12	7	—
Seirbhísí caipitil ilghnéitheacha	19	31	2	12	1
Seirbhísí ilghnéitheacha	15	20	6	7	6
	131	140	76	80	46
Deontais ilfhóinteacha	948	999	850	777	700
Maoiniú iomlán a soláthraíodh d'údaráis áitiúla	5,502	5,710	5,253	4,451	3,509

Foinse: An Roinn Comhshaoil, Pobail agus Rialtais Áitiúil; an Roinn Oideachais agus Scileanna; an Roinn Iompair, Turasóireachta agus Spóirt; An Roinn Ealaíon, Oidhreachta agus Gaeltachta; an Roinn Leanaí agus Gnóthaí Óige; ráitis airgeadais an Chiste Rialtais Áitiúil agus an Chiste Comhshaoil (2011 neamh-iniúchta.)

Iarscríbhinn B Leibhéal na Cóireála a Soláthraíodh in 2010

Údarás áitiúil	Líon na n-ionad	Leibhéal na cóireála a soláthraíodh		
		Gan chóireáil nó réamhchóireáil	Príomh-úil	Tánaisteach/tánaisteach agus cothaitheach
Cathair Chorcaí	1	—	—	1
Cathair Bhaile Átha Cliath	1	—	—	1
Dún Laoghaire/ Rath an Dúin	1	1	—	—
Cathair na Gaillimhe	1	—	—	1
Cathair Luimnigh	1	—	—	1
Cathair Phort Láirge	1	—	—	1
Ceatharlach	12	—	—	12
An Cabhán	16	—	—	16
An Clár	22	5	—	17
Corcaigh	73	11	12	50
Dún na nGall	36	6	11	19
Fine Gall	9	2	2	5
Gaillimh	22	4	3	15
Ciarraí	25	—	13	12
Cill Dara	13	—	1	12
Cill Chainnigh	21	1	5	15
Laois	14	—	—	14
Liatroim	8	—	—	8
Luimneach	25	—	5	20
Longfort	7	—	2	5
Lú	14	—	—	14
Maigh Eo	32	2	2	28
An Mhí	23	—	—	23
Muineachán	14	—	—	14
Uíbh Fhailí	14	—	—	14
Ros Comáin	13	—	—	13
Sligeach	16	—	2	14
Tiobraid Árann Thuaidh	12	—	—	12
Tiobraid Árann Theas	14	—	1	13
Port Láirge	12	2	4	6
An Iarmhí	15	—	—	15
Loch Garman	27	2	4	21
Cill Mhantáin	23	2	1	20
Iomlán	538	38	68	432

Iarscríbhinn C Caighdeáin a Chomhlíonadh in 2010

Údarás áitiúil	Líon iomlán na n-ionad	Chomhlíon na caighdeáin	Gan chóireáil thánaisteach	Níor chomhlíon na caighdeáin		
				Iomlán	Líon na samplaí	Cáilíocht
Cathair Chorcaí	1	1	—	—	—	—
Cathair Bhaile Átha Cliath	1	—	—	1	—	1
Dún Laoghaire/ Rath an Dúin	1	—	1	—	—	—
Cathair na Gaillimhe	1	1	—	—	—	—
Cathair Luimnigh	1	1	—	—	—	—
Cathair Phort Láirge	1	1	—	—	—	—
Ceatharlach	12	8	—	4	1	4
An Cabhán	16	10	—	6	—	6
An Clár	22	8	5	9	—	9
Corcaigh	73	30	23	20	2	18
Dún na nGall	36	6	17	13	2	12
Fine Gall	9	2	4	3	1	2
Gaillimh	22	8	7	7	1	6
Ciarraí	25	11	13	1	1	—
Cill Dara	13	10	1	2	—	2
Cill Chainnigh	21	6	6	9	1	8
Laois	14	2	—	12	2	12
Liatroim	8	3	—	5	1	5
Luimneach	25	4	5	16	3	16
Longfort	7	5	2	—	—	—
Lú	14	10	—	4	1	3
Maigh Eo	32	18	4	10	1	9
An Mhí	23	9	—	14	3	12
Muineachán	14	10	—	4	1	4
Uíbh Fhailí	14	11	—	3	—	3
Ros Comáin	13	5	—	8	1	7
Sligeach	16	6	2	8	1	7
Tiobraid Árann Thuaigh	12	9	—	3	—	3
Tiobraid Árann Theas	14	10	1	3	2	1
Port Láirge	12	4	6	2	—	2
An Iarmhí	15	12	—	3	—	3
Loch Garman	27	13	6	8	—	8
Cill Mhantáin	23	16	3	4	—	4
Iomlán	538	250	106	182	25	167^a

Nóta: a Níor tógadh go leor samplaí chun ceanglais na Treorach a chomhlíonadh i ndeich n-ionad, ach bhí go leor samplaí sna cásanna sin le deimhniú gur theip ar an sceitheadh na caighdeáin cháilíochta a chomhlíonadh freisin.