

## 21 Caiteachas ar Scéimeanna Leasa agus Fostaíochta

**21.1** Caitheadh thart ar €20.1 billiún ar scéimeanna leasa i 2011. Chaith an Roinn Coimirce Sóisialaí (an Roinn) a bhformhór mór de seo. Próiseáladh na cistí seo trí Vóta 38 agus tríd an gCiste Árachais Shóisialaigh (SIF) — €11.1 billiún<sup>1</sup> agus €9 billiún faoi seach.

**21.2** Déanann an Roinn trí chineál íocaíochtaí leasa

- Déantar íocaíochtaí árachais shóisialaigh ar bhonn ranníocaíochtaí (PRSI). Maoinítear íocaíochtaí a dhéantar faoin gcóras árachais shóisialaigh i bpáirt, trí ranníocaíochtaí ó fhostóirí agus ó fhostaithe. Íoctar aon easnamh i gcaiteachas trí fhóirdheontas Stáitchiste.
- Déantar íocaíochtaí cúnamh shóisialaigh (nó neamh-ranníocacha) ar bhonn tástála maoinne a shásamh. Maoinítear scéimeanna cúnamh shóisialaigh go hiomlán tríd an Stáitchiste.
- Níl íocaíochtaí áirithe (Sochar Linbh nó Taisteal Saor in Aisce) ag brath ar ranníocaíochtaí PRSI nó ar thástáil acmhainne. Maoinítear na híocaíochtaí sin go hiomlán tríd an Stáitchiste.

**21.3** Déanann an chaibidil seo comhdhlúthú agus achoimre ar chaiteachas ar scéimeanna leasa agus fostaíochta ó chuntais phoiblí éagsúla agus leagtar amach inti foinse na gcistí a feidhmíodh.

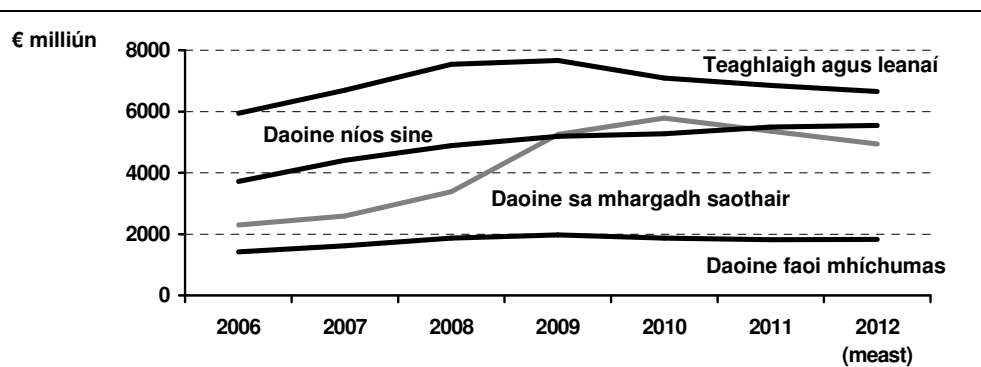
### Treochtaí sa Chaiteachas

**21.4** Léiríonn Fíor 21.1 an treocht is deireanaí do na príomhchatagóirí caiteachais leasa. Tugann larscríbhinn A miondealú ar chaiteachas leasa de réir catagóir an fhaighteora agus na scéime.

**21.5** Níor cuireadh caiteachas faoi chláir áirithe eile a bhféadfaí a mheas go raibh cuspóirí leasa leathana acu san áireamh sa chomhdhlúthú, lena n-áirítear

- caiteachas cárta liachta a fuarthas ó Vóta HSE, a meastar gur €1.8 billiún é i 2011
- caiteachas áirithe oideachais amhail an Clár Tacaíochta Scoile, atá deartha chun tacaíochtaí éagsúla a chur ar fáil do dhaltáí i limistéir a rangáíodh faoi mhíbhuntáiste.

**Fíor 21.1 Treocht i gCaiteachas ar Leas Sóisialach, de réir catagóir an fhaighteora, 2006 go 2012**



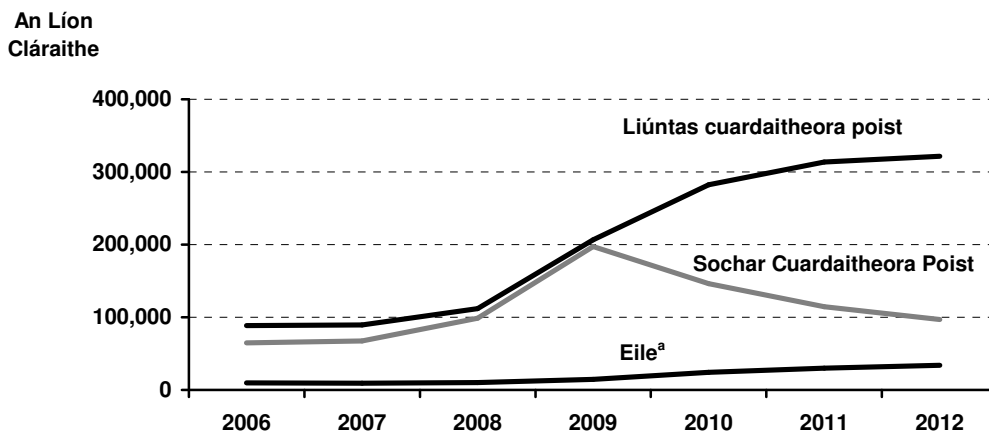
Foinse: larscríbhinn A

<sup>1</sup> Glan ar fhóirdheontas a soláthradh do agus a aisghabháladh ón gCiste Árachais Shóisialta .

### Tacaíocht do Dhaoine sa Mhargadh Saothair

- 21.6** Tháinig méadú tapa ar chaiteachas ar thacaíocht leasa do dhaoine sa mhargadh saothair go dtí 2010, rud a léirigh dífhostaíocht a bhí ag méadú. Léiríonn Fíor 21.2 an líon ar an mbeochlár idir Meitheamh 2006 agus Meitheamh 2012, de réir an chineáil éilimh.

**Fíor 21.2 Treocht ar an mBeochlár 2006 go 2012**



Foinse: Beochlár na Príomhoifige Staidrimh Meitheamh 2006 go Meitheamh 2012

Nóta: a Áirítear go príomha daoine dífhostaithe nach gcáilíonn d'íocaíocht Cuardaitheora Poist ach a chuir isteach ar ranníocaíochtaí árachais shóisialaigh.

- 21.7** Ar an iomlán mhéadaigh líon na ndaoine ar an mbeochlár ó 163,000 i Meitheamh 2006 go 458,000 i Meitheamh 2011. Faoi Mheitheamh 2012, bhí sé tite beagán go 452,000.
- 21.8** Ó 2009 i leith, lean éilimh ar an Liúntas Cuardaitheora Poist ag méadú de réir mar a d'ídigh daoine aonair a dteidlíochtaí do Shochar Cuardaitheora Poist — suas go Meitheamh 2008, b'ionann éilitheoirí Liúntais Chuardaitheora Poist agus beagán os cionn leath d'fhigiúirí uile an bheochláir ach faoi Mheitheamh 2012, bhí sé seo méadaithe go 71%.
- 21.9** Ar an iomlán tá laghdú caiteachais 8% á thuar i 2012 maidir le soláthar tacaíochtaí do dhaoine sa mhargadh saothair. Baineann formhór an laghdaithe seo le laghdú réamh-mheasta €332 milliún ar chaiteachas ar íocaíochtaí Cuardaitheora Poist. Tá sé seo bunaithe ar
- laghdú réamh-mheasta 4.5% ar líon na ndaoine a bhfuil íocaíochtaí Cuardaitheora Poist á n-éileamh acu. Áirítear gurb é an meánfhigiúir seachtainiúil ar an mBeochlár do 2012 ná 425,000 le hais 445,000 i 2011. Ba iad na meánfhigiúirí beochláir ó Eanáir go Meitheamh 2012 ná 438,000.
  - laghdú ar an teidlíocht buníocaíochta ó sheachtain sé lá go seachtain cúig lá le héifeacht ó 25 Iúil 2012, a ndearna difear d'oibrithe páirtaimseartha nó ócáideacha arbh ionann agus thart ar aon chúigiú díobh sin atá ar an mbeochlár.

### Tacaíocht do Theaghlaigh agus do Leanaí

- 21.10** Laghdaigh caiteachas maidir le tacaíocht do theaghlaigh agus do leanaí de 3.4% idir 2010 agus 2011 agus tá laghdú eile 2.8% réamh-mheasta i 2012. Na laghduithe ar íocaíocht aonteaghlaigh, ar an Liúntas Leasa Forlíontach agus ar shochar cóireála is cúis go príomha leis an laghdú.

## Maoiniú Leasa

**21.11** Áirítear sa chaiteachas leasa comhdhlúthaithe caiteachas faoi Vóta na Roinne agus an SIF araon, agus caiteachas leasa a thagann ó Vótaí eile. Faoi 2011, bhí an Roinn freagrach as beagnach an caiteachas leasa ar fad tar éis aistriú freagrachta ó scéimeanna éagsúla ón HSE agus ón Roinn Leanaí agus Gnóthaí Óige. Déanann Fíor 21.3 achoimre ar chaiteachas leasa shóisialaí de réir foinse don tréimhse 2008 go 2012.

### Fíor 21.3 Foinsí Caiteachais Leasa

Foinse Caiteachais Leasa	2008	2009	2010	2011	2012
	€m	€m	€m	€m	Meast €m
An Ciste Árachais Shóisialaigh	8,400	9,783	9,458	9,004	8,903
<b>Caiteachas ar Vóta</b>					
Vóta 38 Coimirce Shóisialach	9,192	10,503	11,051	11,057	10,719
Vóta 40 Feidhmeannacht na Seirbhíse Sláinte	120	103	11	11	9
Vóta 41 Leanaí agus Gnóthaí Óige	480	231	11	1	1
Caiteachas faoi vótaí eile	94	99	64	39	48
Cíos barúlach ar mhaoin leis an Stát	17	16	15	10	10
<b>Maoiniú Iomlán</b>	<b>18,303</b>	<b>20,735</b>	<b>20,610</b>	<b>20,122</b>	<b>19,690</b>

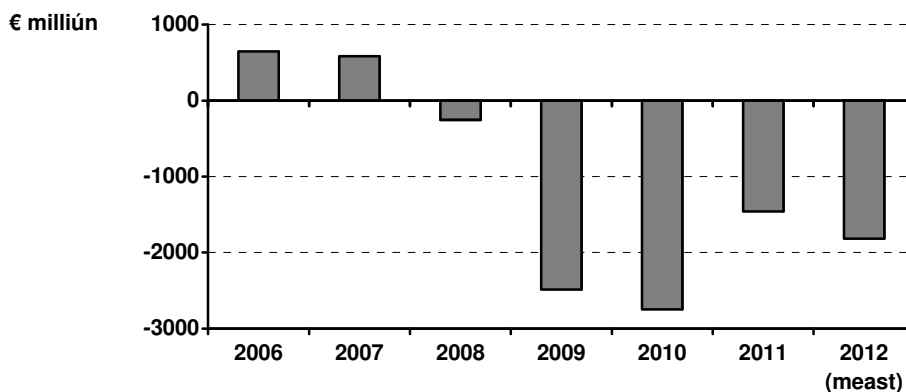
Foinse: Cuntais Leithreasa Iniúchta 2008-2011; Ráitis Airgeadais Iniúchta an Chiste Árachais Shóisialaigh 2008-2011; Meastacháin do 2012 mar a vótáil Dáil Éireann

### Easnamh an Chiste Árachais Shóisialaigh

**21.12** Déantar ranníocaíochtaí PRSI a bhailíonn na Coimisinéirí Ioncaim ó fhostóirí, ó fhostaithe agus ó dhaoine féinfhostaithe a íoc isteach i SIF. Íoctar sochair ó scéimeanna árachais shóisialaigh as cuntas reatha SIF. Faoi Acht Comhdhlúite Leasa Shóisialaigh 2005, tá foráil ann go n-íocfaidh an Státchiste aon easnamh. Os a choinne sin nuair a sháraíonn fáltais íocaíochtaí, tá foráil ann go n-aistrítear cistí nach bhfuil gá leo chun freastal ar chaiteachas reatha, go dtí cuntas infheistíochta a bhainistíonn agus a rialaíonn an tAire Airgeadais.

**21.13** Ó 2008, sháraigh caiteachas an t-ioncam a fuarthas i SIF (Féach Fíor 21.4). Freastalaíodh don easnamh go dtí Bealtaine 2010 ó chúlchistí carntha agus ó shin freastalaíodh don easnamh ó fhóirdheontas ón Státchiste. I 2011, íocadh iomlán €1.46 billiún ón Státchiste don SIF. Tá foráil d'fhóirdheontas €1.82 billiún i 2012.

### Fíor 21.4 Barrachas/(Easnamh) ar an gCiste Árachais Shóisialaigh 2006 go 2012



Foinse: Ráitis Airgeadais an Chiste Árachais Shóisialaigh 2006-2011; Fóirdheontas measta don Chiste Árachais Shóisialaigh i 2012 a fhoráiltear dó i Vóta 37: Coimirce Shóisialach

### Athbheithniú Achtúireach ar an gCiste Árachais Shóisialaigh

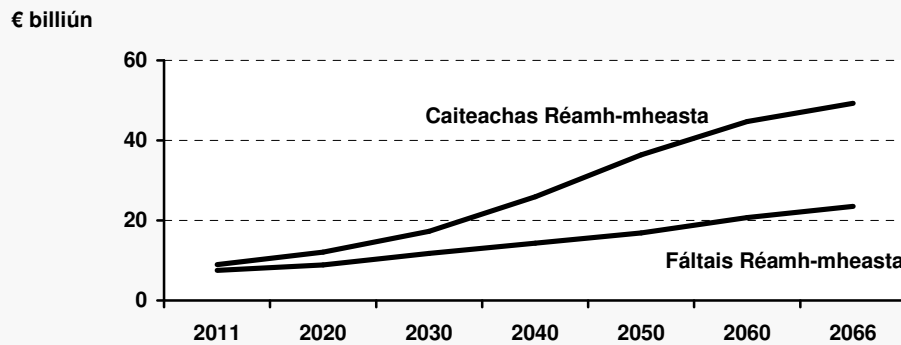
- 21.14** Ceanglaítear ar an Aire Coimirce Shóisialaí de réir dlí athbheithnithe achtúireacha a choimisiúnú agus a fhoilsiú ar staid airgeadais an SIF gach cúig bliana ar a laghad.<sup>2</sup> Áiríodh san athbheithniú ar sheasamh an Chiste amhail an 31 Nollaig 2010 réamh-mheastacháin ó 2011 go 2066.<sup>3</sup>
- 21.15** Ba é príomhthoradh an athbheithnithe go meastar go rachaidh an t-easnamh reatha i léig tuilleadh. Réamh-mheasadh go méadódh easnamh 2011 faoi dhó go €3 billiún faoi 2019 agus go méadódh go €26 billiún in aghaidh na bliana faoi 2066. Léirítear fáltais agus caiteachas measta an Chiste i bhFíor 21.5.
- 21.16** Sa mheántearma go dtí an fadtéarma réamh-mheasadh go mbeadh caiteachas bainteach le pinsean ar an gcomhábhar is ceannasaí de chaiteachas an Chiste, ag éirí ó 57% i 2011 go 85% i 2066. Cuirtear an méadú measta seo i leith struchtúir dhaonra na hÉireann atá ag athrú go tapa agus go háirithe an t-ardú mór ar an daonra os cionn 65 bliain d'aois a meastar a dtiocfaidh méadú ó 11% den daonra iomlán i 2010 go 15% air faoi 2020 agus 24% faoi 2060.
- 21.17** Áiríodh san athbheithniú achtúireach anailís ar íogaireacht na réamh-mheastacháin easnamh ar athruithe sna príomhthoimhdí bunúsacha (féach Fíor 21.5). Bhí an tionchar is suntasaí ar an easnamh SIF réamh-mheasta ag athruithe ar na toimhdí d'fhás ceart tuillimh agus ionchas saoil.
- Ghlac an t-athbheithniú leis go mbeadh fás suntasach ar fhíorthuillimh, agus fás fíorthuilleamh 1.5% do mhóramh na tréimhse réamh-mheasta san áireamh sa toimhde bunaidh. Mar a léirítear i bhFíor 21.5, má fhásann fíorthuillimh 1% amháin sa bhliain, is é €16 billiún an t-easnamh réamh-mheasta i 2066 in áit an easnamh €26 billiún a bhí réamh-mheas faoin mbunchás.
  - Bunaithe ar Theilgin Daonra agus Lucht Saothair de chuid an CSO (2011 go 2041), ghlac an t-athbheithniú leis go méadódh ionchas saoil de 7.4 bliana d'fhir agus 6 bliana do mhná idir 2010 agus 2060. Nuair a glacadh leis go mbeadh méaduithe níos lú ar an ionchas saoil (5.4 bliana d'fhir agus 5.5 bliana do mhná) réamh-mheasadh an t-easnamh do 2066 ag €21 billiún. Is iad na rátaí níos ísle feabhais ar ionchas saoil a bhí i dTuarascáil Aosaithe an Choimisiúin Eorpaigh 2012, a úsáideadh.

<sup>2</sup> Alt 10 den Acht Comhdhlúite Leasa Shóisialaigh 2005.

<sup>3</sup> A cuireadh faoi bhráid Thithe an Oireachtais i Lúnasa 2012.

## Fíor 21.5 Tionchar Príomhthoimhdí ar Athbhreithniú Achtúireach 2010

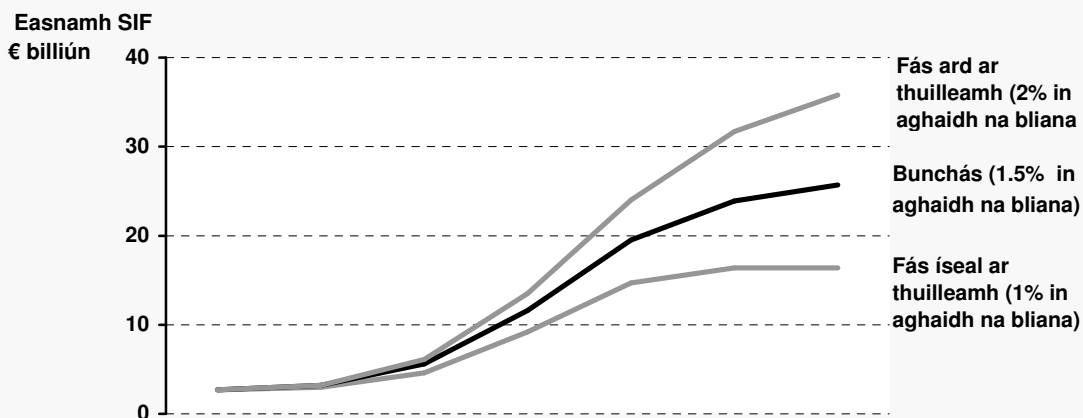
## Fáltais agus Caiteachas Réamh-mheasta SIF, 2011 go 2066



Ghlac an t-athbhreithniú achtúireach leis na príomhthoimhdí seo a leanas.<sup>a</sup>

- Glacadh leis gur fíor-fhás bliantúil 1.4% GNP a bheadh ann i 2013 agus idir 1.7% agus 3.3% ina dhiaidh sin.
- Glacadh leis go raibh an ráta bliantúil boilsicthe idir 1.3% agus 1.8% suas go 2015 agus 2% ina dhiaidh sin.
- Glacadh leis go méadódh ionchas saoil de 7.4 bliana d'fhir agus 6 bliana do mhná idir 2010 agus 2066.
- Sainmhínítear fás fíorthuillimh mar ioncam tar éis tionchair an bhoilsicthe ar chumhacht cheannaigh a chur san áireamh. Maidir leis seo ní raibh mórán d'athrú á réamh-mheas go dtí 2015. Glacadh leis go bhfásfadh fíorthuilleamh ag ráta 1.8% in aghaidh na bliana idir 2016 agus 2020, 1.6% in aghaidh na bliana ó 2021 go 2025 agus 1.5% in aghaidh na bliana don chuid eile den tréimhse réamh-mheasta. Glacadh leis go dtiocfaidh méadú ar fhorhóir na sochar ag teacht leis an bhfás ar fíorthuilleamh.
- Measadh go mbeadh fás 0.9% in aghaidh na bliana ar an bhfostaíocht idir 2016 agus 2020, idir 1.5% agus 1.7% in aghaidh na bliana idir 2020 agus 2030 agus idir 0.2% agus 0.8% in aghaidh na bliana ina dhiaidh sin.
- Réamh-mheasadh go laghdódh an cóimheas tacaíochta pinsinéara ó 5.3 oibrí do gach duine aonair os cionn aois an phinsin i 2010 go 2.1 oibrí in aghaidh an phinsinéara faoi 2060. (Dá thoradh bheadh níos lú ranníocóirí don Chiste).

## Íogaireacht Easnaimh Réamh-mheasta do thiomhdí ar Fhás Fíorthuillimh



Foinse: Athbhreithniú Achtúireach ar an gCiste Árachais Shóisialaigh amhail 31 Nollaig 2010 (Lúnasa 2012)

Nóta: a Is iad na toimhdí maicreacnamíochta do na réamh-mheastacháin ghearrthéarmacha (suas go dtí 2015) ná na cinn a leag an Roinn Airgeadais amach sa nuashonrú ar an gclár cobhsaíochta in Aibreán 2012. Baineadh toimhdí bainteach le tréimhsí tar éis 2015 go príomha as Tuarascáil Aosaíthe an Choimisiúin Eorpaigh 2012, Teilgin Daonra agus Fórsa Saothair an CSO (2011 go 2041) agus réamh-mheastacháin an Chiste Airgeadais Idirnáisiúnta.

## Scéimeanna Fostaíochta

**21.18** I 2011, caitheadh beagán faoi bhun €1 billiún ar thacaíocht fostaíochta agus ar bhearta réamhachtúcháin. Tar éis cinneadh Rialtais ar 27 Aibreán 2010, d'aistrigh freagracht as céimeanna fostaíochta áirithe go dtí an Roinn. Ghlac an Roinn freagracht as cláir agus seirbhísí fostaíochta FÁS ón 1 Eanáir 2011. Dá thoradh seo tagann móramh an chaiteachais ar thacaíochtaí fostaíochta anois as vóta na Roinne. Tá mionsonraí caiteachais ar scéimeanna fostaíochta don tréimhse 2008 go 2012 leagtha amach i bhFíor 21.6.

### Fíor 21.6 Caiteachas ar Scéimeanna Fostaíochta

Catagóir Chaiteachais	2008	2009	2010	2011	2012
	€m	€m	€m	€m	Meast €m
FÁS – Costais Riaracháin agus Ghinearálta	150	150	133	129	83
Cláir Fostaíochta agus Tacaíocht Imeachta	533	508	460	465	366
Seirbhísí Tacaíochta Fostaíochta	161	194	278	343	537
Scéim Fóirdheontas Fostaíochta	—	18	94	4	—
Clár Seirbhísí Pobail	47	50	45	45	45
<b>Caiteachas Iomlán</b>	<b>891</b>	<b>920</b>	<b>1,010</b>	<b>986</b>	<b>1,031</b>
<b><i>Maoinithe trí</i></b>					
Vóta 37 Coimirce Shóisialach	161	194	286	856	924
Vóta 32 Poist, Fiontar agus Nuálaíocht	683	676	288	4	—
Vóta 26 Oideachas agus Scileanna	—	—	399	126	107
Vóta 25 Comhshaol, Pobal agus Rialtas Áitiúil	47	50	37	—	—
<b>Caiteachas Iomlán</b>	<b>891</b>	<b>920</b>	<b>1,010</b>	<b>986</b>	<b>1,031</b>

Foinse: Tá sonraí caiteachais bhliantúil bunaithe ar fhigiúirí cuntas leithreasa iniúchta (2008 go 2011); meastachán do 2012 mar a vótáil Dáil Éireann

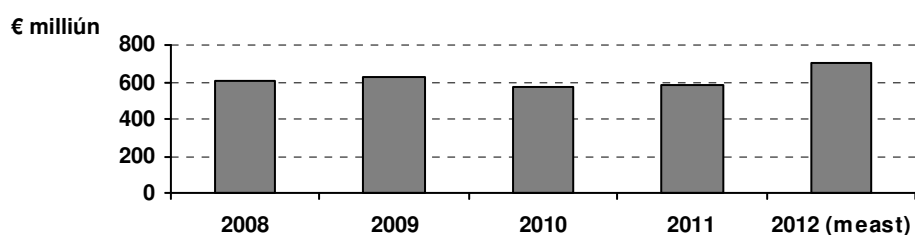
Nóta: a Rinneadh athrangú ar fhorálacha stairiúla de réir na n-athruithe i bhfeidhmeanna na Roinne i 2010.

## Costais Riaracháin

**21.19** Léiríonn Fíor 21.7 an treocht i gcostais riaracháin na Roinne ó 2008 go 2012.

**21.20** Tá méadú 21% ar chaiteachas ar riarachán, ar bhainistíocht agus ar thaighde réamh-mheasta i 2012. Eascraíonn sé seo go príomha de bharr aistrithe foirne agus buiséad gaolmhara de chuid na Seirbhíse Leasa Pobail agus Feidhmeannacht na Seirbhíse Sláinte chuig an Roinn ar 1 Deireadh Fómhair 2011 agus aistriú foirne Seirbhísí Pobail agus Fostaíochta FÁS isteach sa Roinn ar 1 Eanáir 2012.

**Fíor 21.7 Treocht i gCostais Riaracháin, 2008 go 2012 (meast)**



Foinse: Iarscríbhinn A

## Conclúidí agus Moladh

**21.21** Tabhaíodh thart ar €20.1 billiún ar bhearta leasa i 2011– thart ar 3% faoin mbuaic-caiteachas i 2009. Ach bhí athruithe níos substaintiúla ar an maoiniú do phríomhchatagóirí faighteoírí leasa i rith na tréimhse céanna. Bhain an chuid is mó den luaineacht le caiteachas ar thacaíocht ioncain do dhaoine sa mhargadh saothair, a léirigh ardleibhéil éileamh Cuardaitheora poist. Meastar go dtitfidh caiteachas leasa don ghrúpa sin tuilleadh i 2012.

**21.22** Meastar gur ionann easnamh 2012 ar an SIF agus €1.82 billiún, thart ar 25% níos mó mar a bhí ann i 2011. Thug athbhreithniú achtúireach ar an gCiste, amhail 31 Nollaig 2010, réamh-mheas ar mheath substaintiúil san easnamh idir fáiltais agus caiteachas sa bhfadtearma.

**21.23** Tá réamh-mheastacháin fhadtearmacha fáiltais agus caiteachais SIF bunaithe ó riachtanas ar shraith toimhdeanna faoi imeachtaí neamhchinnte sa todhchaí. Bhí toimhdeanna in athbhreithniú achtúireach 2010 san áireamh maidir le fás eacnamaíoch, fás tuillimh, ionchas saoil agus raon d'fhachtóirí déimeagrafacha eile. Tá réamh-mheastacháin maidir le heasnamh an Chiste íogaireach ar thoimhdeanna maidir le fás fíorthuillimh agus ionchas saoil, a mbíonn tionchar suntasach acu ar an toradh réamh-mheasta.

**Moladh 21.1:** Agus tábhacht réamh-mheastacháin achtúireacha fáiltais agus íocaíochtaí SIF do bheartas pinsean á gcur san áireamh, ba chóir anailís agus tástáil mhionsonraithe a dhéanamh, lena n-áirítear tástáil ilathraitheach (cás), ar an mbonn do thoimhdeanna atá san áireamh san athbhreithniú reachtúil ar phinsin, go háirithe na toimhdeanna maidir le fás fíorthuillimh agus ionchas saoil.

**Freagra an Oifigigh Chuntasaíochta:** Aontaím i bpáirt. Tugann an tuarascáil achtúireach ar aird go ndéantar réamh-mheastacháin ar bhonn raon leathan toimhdeanna faoin todhchaí nach dócha go dtarlóidh i ndáiríre. Áitítear sa tuarascáil anailís ar íogaireacht na réamh-mheastachán ar athruithe sna toimhdeanna maicreacnamaíocha lena n-áirítear fás fíorthuillimh. Tugann an ceanglas reachtúil chun athbhreithnithe achtúireacha a dhéanamh ag eatrainmh cúig bliana deis chun breathnú arís ar bhunthoimhdeanna.

Iarscríbhinn A Íocaíochtaí Leasa de réir Scéime agus Catagóire<sup>a</sup>

Catagóir Caiteachais <sup>b</sup>	2008	2009	2010	2011	2012
	€m	€m	€m	€m	Meast. €m
<b>Tacaíocht do Theaghlaigh agus do Leanaí</b>					
Sochar Linbh	2,454	2,495	2,213	2,076	2,079
Íocaíochtaí Bainteach le Leanaí <sup>c</sup>	1,342	1,392	1,371	1,379	1,389
Íocaíocht Teaghlach	1,067	1,121	1,110	1,089	1,063
Aontuismitheora					
Liúntas Leasa Forlíontach	867	1,032	1,009	962	775
Íocaíocht Chúramóra	484	533	528	532	544
Sochar Máithreachais	316	331	324	309	312
Sochar Cóireála	97	100	52	23	21
Forlíonadh Ioncam Teaghlaigh	170	167	186	205	199
Deontais Cúraim Sosa	98	99	128	130	132
Deontais Béilí Scoile	32	35	35	35	35
Deontas Méala	24	24	25	19	19
Liúntas Banchéile Thréigthe agus Príosúnaigh	111	106	98	90	86
Sochar Uchtála	2	1	1	1	1
Íocaíochtaí Luathchúraim Leanaí	480	231	11	1	1
<b>Caiteachas Iomlán</b>	<b>7,544</b>	<b>7,667</b>	<b>7,091</b>	<b>6,851</b>	<b>6,657</b>
<b>Tacaíocht do Dhaoine sa Mhargadh Saothair</b>					
Sochar Cuardaitheora Poist	929	1,734	1,285	927	773
Liúntas Cuardaitheora Poist	1,159	2,005	2,809	2,975	2,797
Sochar Breoiteachta	852	920	943	876	847
Sochar Díobhálacha Ceirde <sup>c</sup>	112	112	105	102	98
Sochar Cumais Pháirtigh <sup>d</sup>	—	—	—	—	13
Scéim Cúnamh Feirme	85	93	111	114	115
Iomarcaíocht agus Dócmhainneacht	202	350	490	326	247
Sochar Sláinte agus Sábháilteachta	1	1	1	1	1
Scéim Shóisialta Tuaithe	49	48	44	47	46
<b>Caiteachas Iomlán</b>	<b>3,389</b>	<b>5,263</b>	<b>5,788</b>	<b>5,367</b>	<b>4,937</b>
<b>Tacaíocht do dhaoine faoi Mhíchumas</b>					
Liúntas Míchumais	1,053	1,143	1,110	1,089	1,078
Pinsin Easláine	686	682	640	607	628
Pinsin na nDall	16	16	16	16	16
Liúntas Chúram Baile	110	123	96	100	104
Liúntas Leasa na nDall <sup>e</sup>	11	11	11	11	9
<b>Caiteachas Iomlán</b>	<b>1,875</b>	<b>1,975</b>	<b>1,873</b>	<b>1,822</b>	<b>1,834</b>

<b>Catagóir Caiteachais<sup>b</sup></b>	<b>2008</b>	<b>2009</b>	<b>2010</b>	<b>2011</b>	<b>2012</b>
					<b>Meast.</b>
	<b>€m</b>	<b>€m</b>	<b>€m</b>	<b>€m</b>	<b>€m</b>
<b>Tacaíocht do Dhaoine Scothaosta</b>					
Pinsin Stáit	4,183	4,473	4,537	4,727	4,880
Liúntais Réamhscoir	118	97	78	60	48
Saorthaisteal	68	73	74	76	77
Liúntas Breosla	176	200	228	266	214
Liúntas Leictreachais <sup>f</sup>	157	166	172	179	148
Liúntas Teileafóin <sup>f</sup>	112	120	119	112	108
Saorcheadúnas Teilifíse <sup>f</sup>	56	56	58	58	59
Liúntais do Ghás	16	18	20	21	19
Buidéalaithe/Nádúrtha <sup>f</sup>					
<b>Caiteachas Iomlán</b>	<b>4,885</b>	<b>5,203</b>	<b>5,286</b>	<b>5,498</b>	<b>5,554</b>
<b>Riarachán, Bainistíocht, Taighde srl</b>					
Riarachán agus bainistíocht	518	543	514	487	601
Deontais ghníomhaireachta agus seirbhíse	86	81	55	45	47
Measchíosanna	—	—	—	10	10
Caiteachas faoi vótaí eile	—	—	—	39	48
Eile	7	3	3	2	2
<b>Caiteachas Iomlán</b>	<b>610</b>	<b>627</b>	<b>572</b>	<b>584</b>	<b>708</b>
<b>Caiteachas ar na Scéimeanna uile<sup>g</sup></b>	<b>18,303</b>	<b>20,735</b>	<b>20,610</b>	<b>20,122</b>	<b>19,690</b>

- Nótaí:
- Tá sonraí caiteachais bliantúla bunaithe ar fhiúirí cuntais leithreasa iniúchta (2008 go 2011) agus sonraí SIF iniúchta (2008 go 2011). Meastacháin do 2012 mar a vótáil Dáil Éireann.
  - Tá Seirbhísí Tacaíochta Fostaíochta, a bhí san áireamh go dtí seo i dTacaíocht do Dhaoine sa Mhargadh Saothair, san áireamh anois i bhFíor 21.6 – Caiteachas ar Scéimeanna Fostaíochta.
  - Athshonraíodh fiúirí do bhlianta roimhe sin le athchatagóirí scéimeanna a chur san áireamh.
  - Is íocaíocht í an Sochar Cumais Pháirtigh a dhéantar le daoine a bhfuil árachas acu tar éis do Lia-mheasúnóir na Roinne an srianadh ar a gcumas oibre a mheasúnú.
  - Cé go ndearnadh cinneadh Rialtais i 2006 freagracht do scéimeanna Liúntais Leasa na nDall a aistriú ón HSE go dtí an Roinn, níl dáta don aistriú seo leagtha amach go fóill.
  - Tá na ceithre chatagóir seo san áireamh anois in aon chatagóir amháin ar a dtugtar Pacáiste Sochair Teaghlaigh de réir Meastachán 2012.
  - De bharr slánaithe, d'fhéadfadh nach ionann caiteachais scéimeanna áirithe agus suimeanna iomlána na gcatagóirí a tuairiscíodh.